

Důvěra v ekonomiku v říjnu stoupla. Táhl ji zejména automotive

Ekonomický komentář Jakuba Seidlera, hlavního ekonoma ČBA

24. 10. 2023

Ekonomická důvěra se v říjnu zlepšila a do velké míry tak kompenzovala její propad v minulém měsíci. Nárůst táhly jak domácnostmi, tak podniky, kde se zlepšila zejména situace v průmyslu, zatímco v ostatních sledovaných podnikatelských segmentech pokračoval mírný pokles. V případě domácností i podniků se důvěra nachází pod svým dlouhodobým průměrem (graf 1).

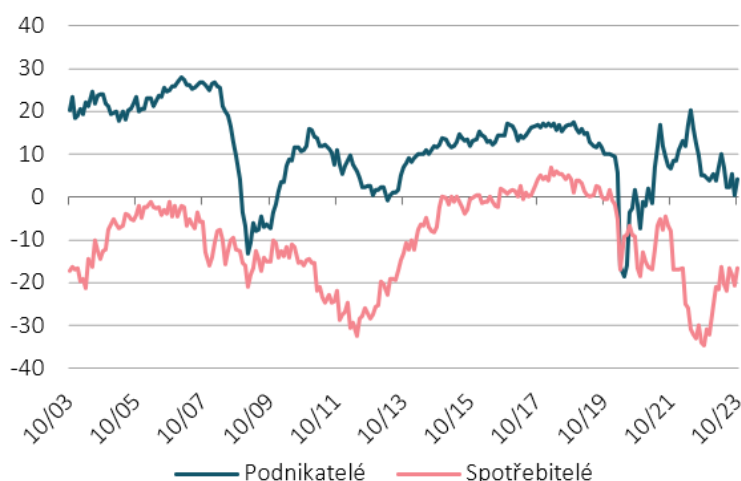
Podnikatelský segment nejvíce ovlivnila důvěra v průmyslu, která po prudkém propadu v září opět rychle vzrostla, což bylo taženo odvětvím automotive. Zde dle respondentů avizované potíže v dodavatelských vztazích odezněly rychleji. Růst důvěry tak táhl subindikátor očekávané výroby v příštích 3 měsících, který bývá v posledním období velmi rozkolísaný. **Hodnocení současné celkové poptávky se však zlepšilo jen nepatrně a zůstává slabé.** U ostatních sledovaných segmentů důvěra poklesla s tím, že v případě služeb je nejslabší za poslední rok, v případě maloobchodu pak od začátku roku 2021 (graf 2). **Vývoj bariér růstu pak ukázal, že nedostatek zaměstnanců se stal oproti červenci více akutní zejména ve stavebnictví, mírně se pak zvýšil i v průmyslu (graf 3).**

U domácností důvěra vzrostla zejména příznivějším výhledem domácností na ekonomickou situaci v příštích 12 měsících. Příčiny podprůměrné důvěry domácností však zůstávají, a to horší finanční situace oproti minulosti a obavy z budoucího ekonomického vývoje, což nepřináší příliš optimismu ohledně zotavování tuzemské spotřeby domácností.

Očekávání budoucího růstu cen se oproti září snížilo zejména ve stavebnictví a službách, kde však stále setrvává výrazněji nad průměrem let 2019-2020 (graf 4).

Pro jednání centrální banky v příštím týdnu vyznívají dnešní čísla smíšeně, své argumenty si v nich najdou jak zastánci poklesu sazeb, tak i ti, kteří preferují snižování sazeb oddálit až na začátek příštího roku. Indicie by mohly přinést ještě případné komentáře radních ČNB před začátkem mediální karantény.

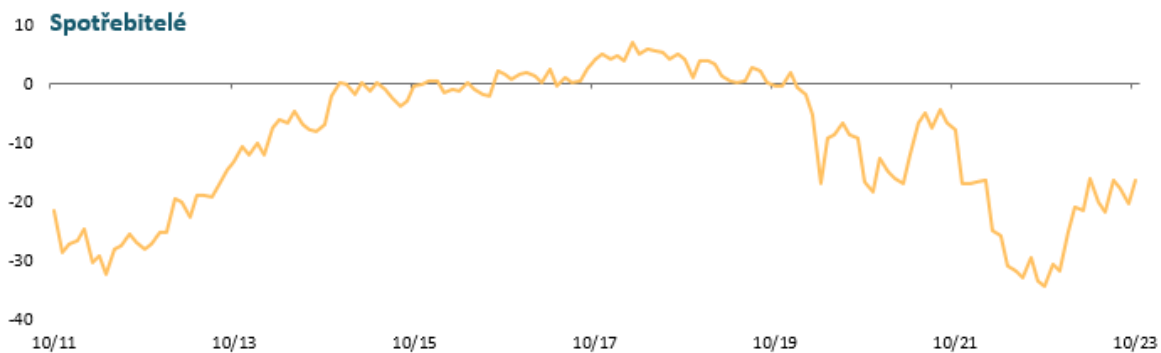
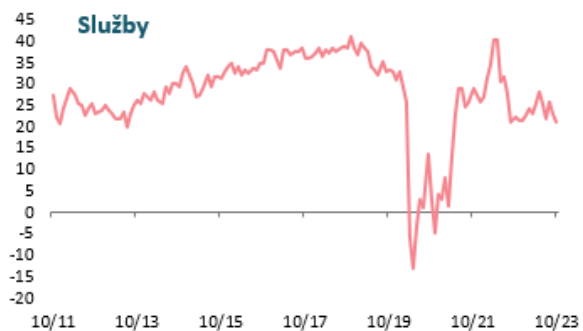
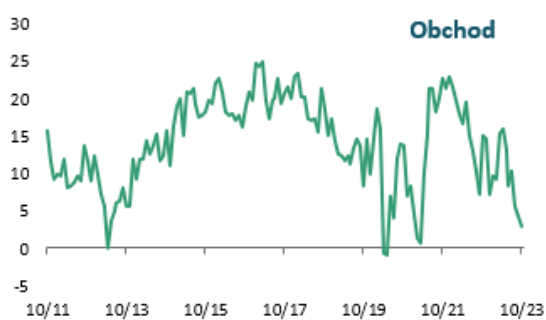
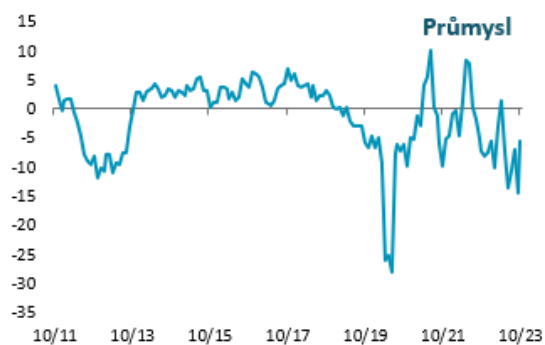
Dlouhodobý vývoj indikátorů důvěry



Pramen: ČSÚ, ČBA

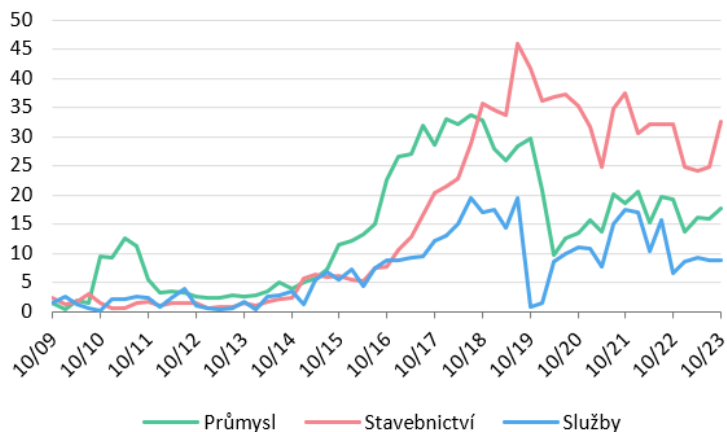
Důvěra v jednotlivých sledovaných segmentech tuzemské ekonomiky

(saldo v %)



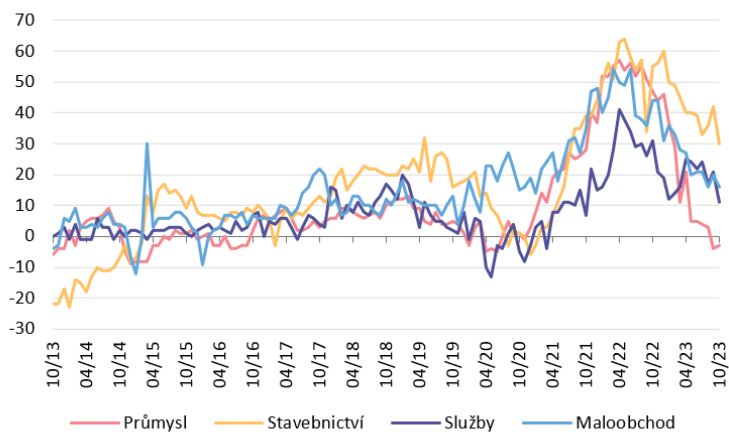
Pramen: ČSÚ, ČBA

Nedostatek zaměstnanců jako bariéra růstu (saldo)



Pramen: ČSÚ, ČBA

Vývoj prodejních cen v příštích 3 měsících



Pramen: ČSÚ, ČBA