

Zářijová důvěra poklesla zejména v průmyslu, snížila se ale i u domácností

Ekonomický komentář Jakuba Seidlera, hlavního ekonoma ČBA

25. 9. 2023

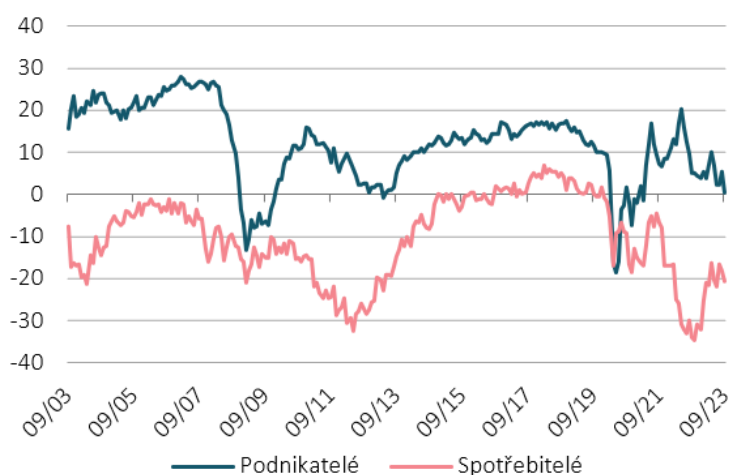
Ekonomická důvěra v září vesměs zklamala, když citelně poklesla v podnikatelském sektoru a zároveň se mírně snížila i u domácností. U podnikatelů se tak důvěra dostala na nejnižší hodnotu od začátku roku 2021, kdy však byla negativně ovlivňována pandemií. V případě domácností se sice důvěra nachází na vyšší úrovni než v loňském roce, zůstává však stále výrazně pod hodnotami před rokem 2020 (graf 1).

V případě podnikatelů důvěra výrazně poklesla v průmyslu, což bylo taženo horšími vyhlídkami na výrobu v odvětví automotive, který se opět potýká s problémy v dodavatelských řetězcích. Důvěra poklesla také ve službách a v maloobchodu, zejména slabším hodnocením současné ekonomické situace. Ve stavebnictví se nepatrně zlepšila. Ve všech sledovaných segmentech se však nachází citelně pod úrovní roku 2019 (graf 2).

V případě domácností důvěra poklesla druhý měsíc v řadě, což bylo nejvíce taženo horšími vyhlídkami na ekonomickou situaci v příštích 12 měsících. Příčiny obecně nízké důvěry domácností však zůstávají obdobné, horší finanční situace oproti minulosti a obavy z budoucího ekonomického vývoje. V tomto ohledu tak setrvává důvěra domácností na podprůměrných hodnotách, což nepřináší příznivé vyhlídky na to, že by spotřeba domácností mohla začít výrazněji růst.

Očekávání budoucího růstu cen se oproti srpnu snížilo v průmyslu, kde se poprvé od konce roku 2020 dostalo do mírně záporných hodnot. Naopak v ostatních segmentech mírně vzrostlo, ve stavebnictví pak výrazněji. Právě ve stavebnictví a ve službách zůstává očekávání růstu cen stále citelně nad hodnotami let 2019-2020 (graf 3). Obavy z růstu cen pak začínají v posledních měsících mírně růst i u domácností, ačkoli se nachází pod dlouhodobým průměrem (graf 4). Pro jednání centrální banky v tomto týdnu dnešní čísla nic nemění, sazby zůstanou nezměněny, zda však ČNB začne snižovat sazby již letos nebo to nechá až na začátek příštího roku prozatím nelze s jistotou určit, jelikož i samotná ČNB se bude rozhodovat na základě přicházejících dat a v současnosti na tom dle našeho názoru nemá bankovní rada shodu.

Dlouhodobý vývoj indikátorů důvěry



Pramen: ČSÚ, ČBA

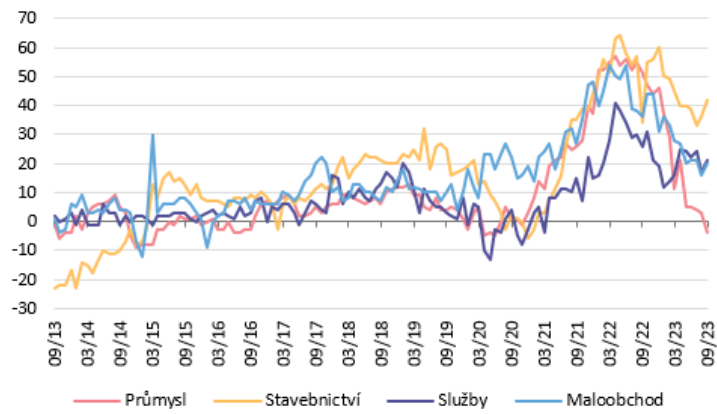
Důvěra v jednotlivých sledovaných segmentech tuzemské ekonomiky

(saldo v %)



Pramen: ČSÚ, ČBA

Vývoj prodejních cen v příštích 3 měsících



Pramen: ČSÚ, ČBA

Obavy z růstu cen



Pramen: ČSÚ, ČBA