

Červnový meziroční růst cen zpomalil na 9,7 % z květnových 11,1 %, což je hodnota v souladu s odhadem analytiků dle Reuters ve výši 9,8 % a mírně pod starším odhadem ČNB z jarní prognózy ve výši 10,1 %. Meziroční inflace se tak dostala poprvé od ledna minulého roku pod 10% hranici. Meziměsíčně ceny rostly o 0,3 % obdobně jako v květnu.

Hlavní příčina meziměsíčního růstu cen o 0,3 % byl růst cen dovolených z titulu začátku letní sezony (8,7 %), opětovný růst položky imputovaného nájemného a také růst cen alkoholických nápojů a cen v restauracích (viz Tab. 1, horní část), naopak k poklesu přispěly mírně potraviny, ačkoli samotné ceny zeleniny meziměsíčně vzrostly poměrně silně (5 %) a nad rámec běžné sezónnosti odpovídající červnu (graf 1).

Vzhledem k vysoké srovnávací základně pak meziroční růst cen poklesl z 11,1 na 9,7 %. K poklesu přispívala většina cenových okruhů, i přes to, že některé z nich nadále meziměsíčně rostly (viz tabulka 2). Nejvýrazněji tak efekt srovnávací základny působil u potravin, kde meziroční růst poklesl ze 14,5 na 11,6 %, což z meziroční inflace oproti květnu „ukouslo“ půl procentního bodu. Dalším faktorem byla (i přes meziměsíční růst) položka imputovaného nájemného. Zde rovněž působí silně efekt srovnávací základny a poměrně vysoká váha této položky ve spotřebním koši, bez ní by celková inflace činila 10,8 %. K poklesu meziroční inflace přispěly také cen energií, (viz Tabulka 2, dolní část), zejména cena zemního plynu, která se snížila z květnových 48 % na 40 % yoy v červnu (graf 2) a také nižší ceny pohonných hmot, které i přes meziměsíční nárůst z meziročního pohledu klesají o 25 % (graf 3) a meziroční inflaci tak snižují o téměř celý procentní bod.

Červnový pokles meziroční inflace byl stejně jako v předešlých měsících tažen převážně vlivem vysoké srovnávací základny z loňského roku. Inflaci tak táhly dolů zejména ceny potravin, bydlení a pohonných hmot. Nadále předpokládáme, že inflace v letošním roce se bude pohybovat kolem hranice 11 %, což je v souladu s předpokladem poslední prognózy ČNB i ČBA. Zatímco pokles meziroční inflace v první polovině roku byl relativně rychlý, v druhé půlce roku se pokles zpomalí a meziroční inflace pravděpodobně neklesne pod 7% hranici a v závěru roku pak mírně zrychlí.

Dnešní inflační číslo z pohledu centrální banky vyznívá mírně smíšeně a své argumenty v něm najdou jak více jestřábí, tak holubičí hlasy. Další zvýšení úrokových sazeb však nyní i vzhledem k dalším údajům z ekonomiky nepovažujeme za pravděpodobné, rizika inflačního vývoje v příštím roce a případný tlak na kurz korunu však odsouvá první možné snížení sazeb až na závěr letošního roku, patrně listopad, případně až na začátek roku příštího.

**Tabulka 1: meziměsíční vývoj inflace:**

13.7.2023

<b>Hlavní faktory za meziměsíčním růstem/poklesem inflace</b>				
(příspěvek k MoM inflaci v p.b.)				
Setříděno od nejvyšší po nejmenší	p.b.	06/23 % yoy	05/23 % yoy	06/23 % mom
<b>Úhrn</b>	<b>0.34</b>	<b>9.7</b>	<b>11.1</b>	<b>0.3</b>
Dovolená s komplexními službami	0.15	14.4	17.8	8.7
Imputované nájemné za bydlení	0.06	1.5	3.1	0.5
Alkoholické nápoje	0.05	7.1	6.9	1.3
Stravovací služby	0.03	13.8	15.1	0.6
Nealkoholické nápoje	0.02	15.5	14.6	1.3
Elektrická a tepelná energie, plyn a ostatní paliva	0.02	31.6	34.0	0.2
Provoz osobních dopravních prostředků	0.02	-13.2	-11.0	0.3
Dopravní služby	0.01	11.8	9.9	1.6
Ubytovací služby	0.01	13.5	14.5	2.2
Rekreační a kulturní služby	0.01	10.8	10.7	0.4
Ost. rekreace vč. vybavení; květiny, zahrady a domácí zvířata	0.01	11.8	14.1	0.5
Nájemné z bytu	0.01	6.9	6.8	0.2
Bytový textil	-0.01	8.1	10.7	-1.4
Přístroje a spotřebiče pro domácnost včetně oprav	-0.01	4.5	6.0	-0.9
Ostatní služby související s bydlením	-0.01	15.3	16.2	-0.6
Zboží a služby pro běžnou údržbu domácnosti	-0.02	17.2	21.7	-1.4
Potraviny	-0.03	11.6	14.5	-0.2

Pramen: ČSÚ, ČBA

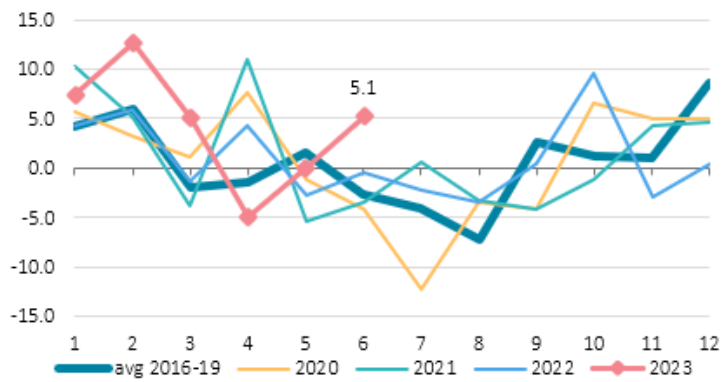
**Tabulka 2: meziroční vývoj inflace:**

<b>Hlavní faktory za meziročním růstem/poklesem inflace</b>				
(jako změny příspěvku položky k YoY inflaci v p.b. oproti min. měsíci)				
Setříděno od nejvyšší po nejmenší	p.b.	06/23 % yoy	05/23 % yoy	06/23 % mom
<b>Úhrn</b>	<b>-1.36</b>	<b>9.7</b>	<b>11.1</b>	<b>0.3</b>
Dopravní služby	0.02	11.8	9.9	1.6
Nealkoholické nápoje	0.01	15.5	14.6	1.3
Nářadí, nástroje a různé potřeby pro dům a zahradu	0.01	2.9	1.3	0.2
Odivání	-0.03	11.7	12.6	-0.1
Běžná údržba a drobné opravy bytu	-0.03	10.0	12.4	0.2
Nákup automobilů, motocyklů a jízdních kol	-0.03	0.2	1.0	-0.1
Ost. rekreace vč. vybavení; květiny, zahrady a domácí zvířata	-0.04	11.8	14.1	0.5
Zboží a služby pro běžnou údržbu domácnosti	-0.05	17.2	21.7	-1.4
Dovolená s komplexními službami	-0.06	14.4	17.8	8.7
Stravovací služby	-0.06	13.8	15.1	0.6
Provoz osobních dopravních prostředků	-0.11	-13.2	-11.0	0.3
Elektrická a tepelná energie, plyn a ostatní paliva	-0.19	31.6	34.0	0.2
Imputované nájemné za bydlení	-0.20	1.5	3.1	0.5
Potraviny	-0.47	11.6	14.5	-0.2

Pramen: ČSÚ, ČBA

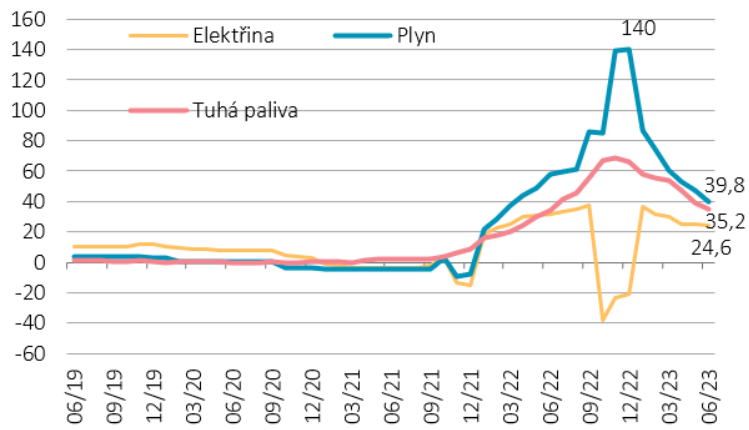
13.7.2023

### Zelenina – tradiční sezónnost (meziměsíční změna v %)



Pramen: ČSÚ, ČBA

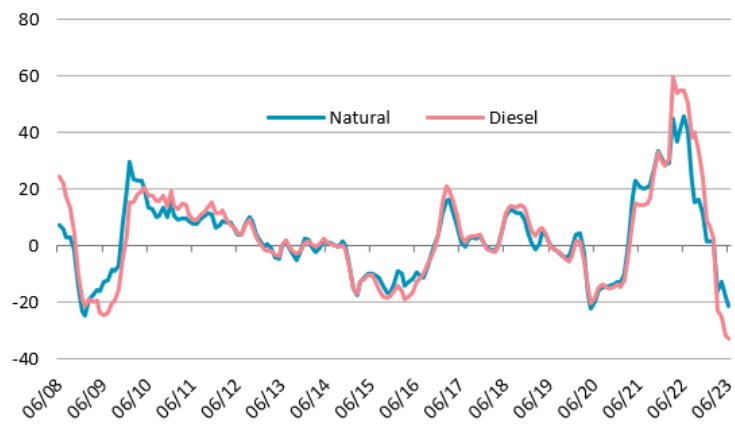
### Elektřina, plyn a tuhá paliva (% yoy)



Pramen: ČSÚ, ČBA

13.7.2023

### Meziroční dynamika cen pohonných hmot (% yoy)



Pramen: CCS, ČBA