

## Nezaměstnanost v říjnu mírně klesla, tržby ve službách v září vzrostly

Ekonomický komentář Jakuba Seidlera, hlavního ekonoma ČBA

8. 11. 2023

**Podíl nezaměstnaných (dle metodiky MPSV) v říjnu mírně poklesl na 3,5 % po zářijových 3,6 %, což mírně pozitivně překvapilo odhad analytiků očekávajících stagnaci.** Obecně v říjnu nezaměstnanost mírně klesá a její snížení je tak v souladu s běžnou sezónností (graf 1), letošní říjnový pokles je však silnější, než by odpovídalo vývoji v předešlých měsících. **To lze však do velké míry přičíst letošnímu teplejšímu počasí.** Z pohledu sezónně očištěných hodnot **podíl nezaměstnaných osob od konce minulého roku vesměs stagnuje na úrovni 3,6 %** (graf 2).

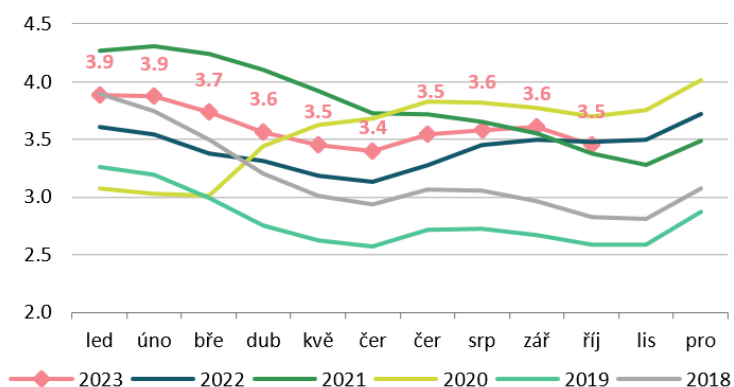
Navzdory tomu, že tuzemská ekonomika v letošním roce vesměs stagnuje a ve třetím čtvrtletí zaznamenala pokles, se slabší ekonomická aktivita prozatím na trhu práce vesměs neprojevila. **Poslední prognóza ČNB očekává podíl nezaměstnaných osob pro letošní rok ve výši 3,6 %**, pro příští rok pak nárůst nezaměstnanosti na 4,1 % (v dřívější prognóze 3,9 %), což je však z pohledu poledních let stále nízká hodnota (v roce 2017 činila 4,2 %).

**Tržby ve vybraných službách v září příznivě překvapily, když meziměsíčně vzrostly o 0,4 % (průměr letošního roku -0,3 % mom), meziroční propad se tak zmírnil z 5,4 na 4,2 %, ačkoli pokračuje již 7. měsíc v řadě** (graf 3). V nominálním vyjádření byly tržby meziročně vyšší o 2,2 %.

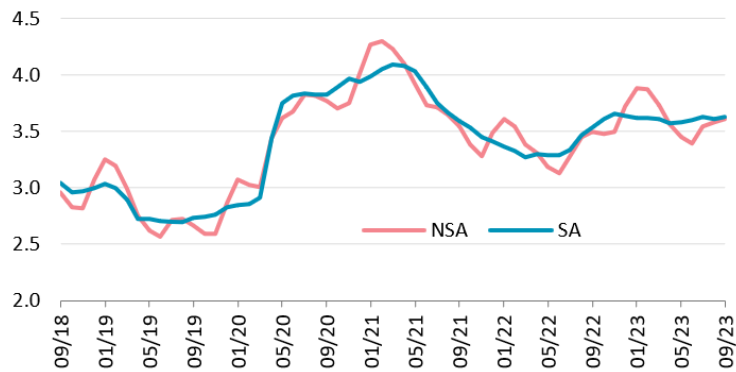
Navzdory zářijovému růstu se však tržby za celé 3. čtvrtletí reálně snížily o 1,2 % vzhledem ke slabším letním měsícům a **zářijový nárůst může být určitou korekcí předešlých měsíců, jelikož meziměsíční růst byl nejsilnější v těch odvětvích, která zaznamenala během srpna nejvyšší propad – zejména doprava a skladování, které mají v rámci služeb nejvyšší váhu skoro 30 %.**

Obecně však zůstává situace v rámci služeb velmi různorodá, zatímco některé činnosti letos rostou meziročně dvouciferným tempem jako cestovní agentury, jiné dvouciferným tempem klesají, například skladování, IT, profesní činnosti (graf 4). Celkově tržby ve službách zůstávají 1,5 % pod průměrnou úrovní předpandemického roku 2019 (graf 5), v nominálním vyjádření jsou však o 17,5 % vyšší.

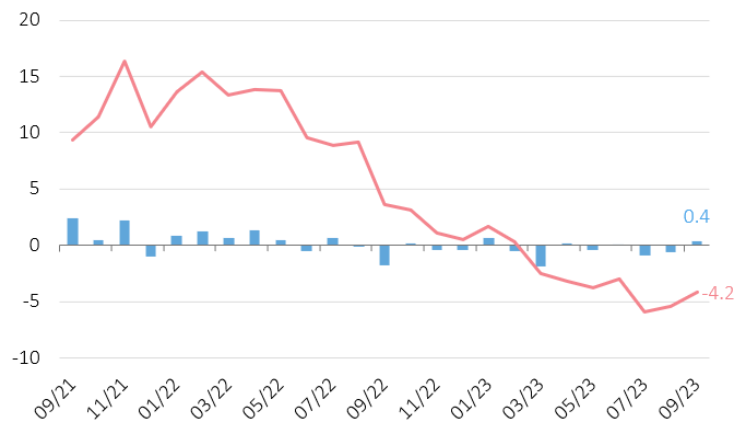
**Podíl nezaměstnaných osob 15-64 (MPSV) v %**



### Sezonně očištěný podíl nezaměstnaných osob (%)



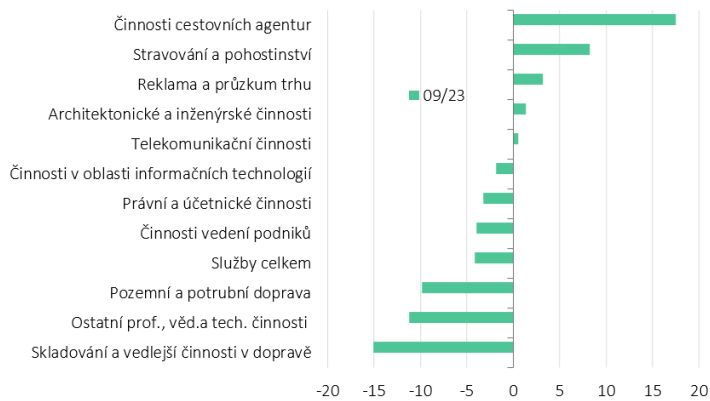
### Tržby ve vybraných službách (% yoy wda; % mom)



Pramen: ČSÚ, ČBA

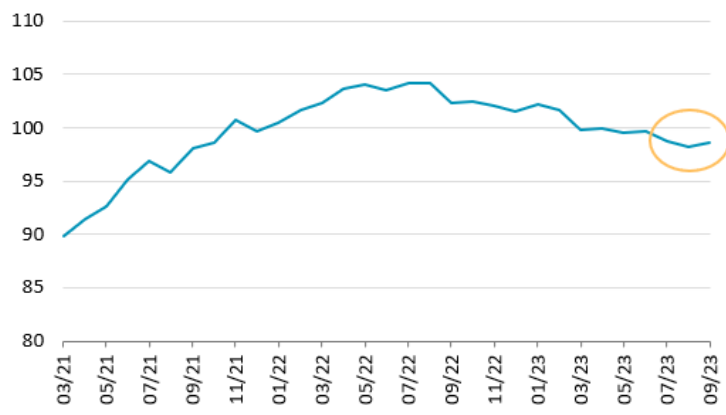
Pozn.: wda= očištěno o kalendářní vlivy

### Tržby ve vybraných službách (% yoy, wda)



Pramen: ČSÚ, ČBA

Tržby ve službách (průměr 2019 = 100)



Pramen: ČSÚ, ČBA